

SEELSORGE IN DER *CBT*

Liebe Damen und Herren,



als Unternehmen der Caritas orientieren wir uns in unserem Denken und Handeln an christlichen Grundwerten. Seelsorge im Sinne der christlichen Botschaft wird in unseren Wohnhäusern aktiv gelebt.

Unsere katholischen und evangelischen Bewohnerinnen und Bewohner bleiben Mitglieder in ihrer Kirchengemeinde – unsere Wohnhäuser verstehen sich als Lebensorte in deren Mitte. Unsere Freizeitangebote gestalten wir in enger Zusammenarbeit mit den Seelsorgenden der zuständigen Pfarrgemeinden, den Begleiterinnen und Begleitern in der Seelsorge der Wohnhäuser und unseren zahlreichen ehrenamtlichen Mitarbeitenden.

Unserem gelebten Glauben verleihen wir in den Wohnhäusern auf vielfältige Weise Ausdruck. Etwa durch die jährliche Sternwallfahrt, die Hauskapellen unserer Wohnhäuser und auch durch individuelle Sterbebegleitung, bei der Würde und Respekt vor dem Menschen an erster Stelle stehen.

Diese Broschüre gibt Ihnen einen Überblick über die Seelsorge in der CBT. Weitere Informationen erhalten Sie jederzeit auch von unseren Seelsorgebegleiterinnen und -begleitern vor Ort. Sprechen Sie sie gerne an!

Herzlichst



Christof Hoschek
Leiter Referat Ethik und Christliche Identität

Gelebte Seelsorge in der CBT

Wortgottesdienste, Andachten und ökumenische Gottesdienste sind fester Bestandteil des seelsorglichen Angebots in allen Wohnhäusern der CBT. Wir leben Seelsorge in zahlreichen und vielfältigen Aktivitäten. Dabei setzt jedes unserer Wohnhäuser – je nach Bedarf und Wünschen der Bewohnerinnen und Bewohner – eigene Angebote um. Dazu gehören:

- Gottesdienstliche Feiern und Rituale
- Andachten und Gottesdienste für Demenzkranke und ihre Angehörigen
- Krankenkommunion und Krankensalbung
- Gedenkgottesdienste für verstorbene Bewohner/-innen
- Andacht zu Mariä Himmelfahrt mit Kräutersegnung in den Hausgemeinschaften
- Erntedankgottesdienste
- Gemeinsames Singen von Kirchenliedern
- Gesprächskreise für Angehörige und Mitarbeitende
- Impulse in der Fasten- und Adventszeit
- Gestaltung einer christlichen, am Kirchenjahr orientierten Atmosphäre



Einladung zu Stille und Gebet: die Wohnhauskapelle

In unseren Hauskapellen feiern wir regelmäßig Messen und Gottesdienste. Die besondere Atmosphäre dieser Orte eignet sich besonders zum Rückzug, Innehalten und zur Besinnung, um Kraft für den Alltag zu schöpfen.



Wir laden alle Menschen – Bewohnerinnen und Bewohner, Mitarbeitende und Angehörige – dazu ein, die Kapelle zu besuchen. Zum Beten oder einfach zum Verweilen.

Sterbebegleitung ist Lebensbegleitung: Palliative Care

Sterbebegleitung ist für uns in der CBT Teil der individuellen Lebensbegleitung. Wir übernehmen Verantwortung dafür, dass unsere Bewohnerinnen und Bewohner in Würde und im Respekt vor ihren individuellen Gewohnheiten leben und auch sterben können. Dabei sollen sie möglichst frei von Leid und Schmerzen sein. Wir begleiten unsere Bewohnerinnen und Bewohner nach christlichen und hospizlichen Grundsätzen. Die Würde des Menschen und die Achtung vor seiner Einmaligkeit bleiben bei uns bis zuletzt respektiert und gewahrt.

Sterbende Damen und Herren werden in ihrem Zimmer von ihnen vertrauten Menschen begleitet. Dies können Angehörige, haupt- oder ehrenamtliche Mitarbeitende sein. An die Verstorbenen erinnern ein Kreuz und eine Blume an der Zimmertür sowie ein Nachruf und das „Buch des Lebens“. Darin erinnern nahestehende Menschen an jede einzelne Bewohnerin und jeden einzelnen Bewohner mit persönlichen Worten. In Gottesdiensten gedenken wir der Verstorbenen.



Symbol der Gemeinschaft: die CBT-Wallfahrt

Ein besonderes spirituelles Erlebnis und sichtbares Zeichen der Seelsorge in der CBT-Gemeinschaft ist unsere Sternwallfahrt, die wir jedes Jahr feierlich begehen.



Die Wallfahrtskerzen – als Symbol unserer Gemeinschaft – werden gesegnet und von den Begleiterinnen und Begleitern in der Seelsorge als Zeichen der Hoffnung zu den Menschen in die Wohnhäuser getragen. Dort beten sie gemeinsam und feiern Gottesdienst.



Den Glauben gestalten: die CBT-Begleiterinnen und -begleiter in der Seelsorge

In enger Zusammenarbeit mit der Leitung des Hauses, den Seelsorgerinnen und Seelsorgern aus der Gemeinde und interessierten haupt- wie ehrenamtlichen Mitarbeitenden tragen die Begleiterinnen und Begleiter in der Seelsorge dazu bei, dass unsere Wohnhäuser Orte lebendigen Glaubens sind.

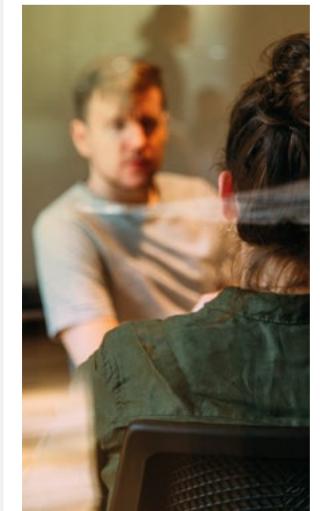
Sie organisieren seelsorgliche Veranstaltungen und sind Ansprechpartnerinnen und -partner für die Hausgemeinschaft.

Sie werden für ihre Aufgabe speziell qualifiziert und ihre Tätigkeit erfolgt im Auftrag des Erzbischofs zu Köln.

Rat und Begleitung: das Referat „Ethik und Christliche Identität“

Im Sinne unseres Leitbilds „Christlich **B**egleiten und **T**ragen“ unterstützt das Referat „Ethik und Christliche Identität“ alle CBT-Mitarbeitenden mit Angeboten für ihre persönliche und spirituelle Entwicklung wie zum Beispiel Fortbildungen. Wir motivieren die haupt- und ehrenamtlichen Mitarbeitenden zum Austausch über christliche Werte, den Auftrag der Caritas und ethische Fragen. Dies geschieht durch spirituelle Impulse, Besinnungstage, Andachten, Workshops, anlassbezogene (ethische) Fallbesprechungen sowie Einzelseelsorge und Supervision. Darüber hinaus steht das Referat jedem Mitarbeitenden, der in beruflichen und persönlichen Belangen Unterstützung wünscht, als Gesprächspartner zur Seite.

Unsere Wohnhäuser können sich ebenfalls jederzeit mit hausindividuellen Fragen an das Referat wenden: Christof Hoschek, 0221 92444-218, c.hoschek@cbt-gmbh.de



Fortbildung für Körper und Geist: das Programm „Zeit zum Leben und Lernen“

Wir laden unsere haupt- und ehrenamtlichen Mitarbeitenden dazu ein, das umfangreiche Angebot des Fortbildungsprogramms „Zeit zum Leben und Lernen“ zu nutzen. Die Arbeitskreise Seelsorge und WoGe (Wohlbefinden und Gesundheit) planen das Programm jedes Jahr gemeinsam.

Dabei wird nicht nur Religiöses angeboten, sondern auch Angebote in der Natur, besinnliche Wanderungen zur Achtsamkeit, Bewegung oder Entspannung, die es ermöglichen, etwas Abstand vom Arbeitsalltag zu gewinnen und in der Gemeinschaft neue Kraft und innere Ruhe zu tanken. Veranstaltungen zur Auseinandersetzung mit Themen wie Abschied und Sterben werden ebenfalls angeboten. Für unsere Mitarbeitenden gehört die Teilnahme an den Veranstaltung zur Arbeitszeit und wird im Dienstplan entsprechend berücksichtigt.



